

## 一、選擇題

1. 下列文句，何者用字完全正確？
- (A) 菸抽了大半截，才看到秦香蓮帶著四個孩子悠哉悠哉的晃回來，她已經退了妝，穿上輕便的夏服，喜孜孜的邊走邊玩，一點歉咎的神色都沒有。(洪醒夫〈散戲〉)
- (B) 這蟬，又嚇我一跳！就像一條繩子，蟬聲把我的心扎捆得緊緊地，突然在毫無警告的情況下鬆了綁。(簡媜〈夏之絕句〉)
- (C) 年輕力壯的海豚會分頭追趕一群鯉魚，逐漸把鯉魚群趕入牠們圍住的圈圈裡，讓老弱婦孺共享大餐。(廖鴻基〈鬼頭刀〉)
- (D) 虎鯨衝到幾乎要和船尖親吻的距離，條地側身迴旋，沒有絲毫矜持，表露溫暖感情。(廖鴻基〈黑與白〉)
2. 下列文句中的「立即」，何者用法最恰當？
- (A) 排隊的隊伍緩緩前進，他「立即」隨人群搭上公車
- (B) 他一拿到了薪水，「立即」買下他渴望許久的手機
- (C) 會計持續核對帳本三個月，「立即」發現虧損原因
- (D) 本店大優惠期間，顧客「立即」陸陸續續前來購買
3. 閱讀下文，推斷缺空內最適合填入的詞語依序為何？
- 舞者的身體是蒙受祝福的身體：它□若靜懸的絲巾，復強如大野的朔風。它□□，如千里相思不絕。它凝縮，如萬重不肯說破的憂愁。它揚昇，如曉日之騰雲。它□□，如乍然中箭的鴻鵠。它恆動，它亦恆靜。(改寫自張曉風〈春水初泮的身體——觀雲門「水月」演出〉)
- (A) 柔／延展／垂墜 (B) 定／延展／橫移 (C) 定／收斂／橫移 (D) 柔／收斂／垂墜
4. 下列文句中的「手」，何者與「把手言歡」的「手」意義最相近？
- (A) 庭有枇杷樹，吾妻死之年所手植也，今已亭亭如蓋矣
- (B) 使史公更敝衣草屨，背筐，手長鑱，為除不潔者
- (C) 勁茅高丈餘，兩手排之，側體而入
- (D) 兄乃斫輪老手，作事必諧
5. 「悲哉，世也！豈獨一琴哉？莫不然矣！而不早圖之，其與亡矣。」展現了工之喬對世局的觀感，與下列何者最相近？
- (A) 李氏子蟠，年十七，好古文，六藝經傳，皆通習之。不拘於時，請學於余，余嘉其能行古道，作師說以貽之
- (B) 禽鳥知山林之樂，而不知人之樂；人知從太守遊而樂，而不知太守之樂其樂也。醉能同其樂，醒能述以文者，太守也
- (C) 進亦憂，退亦憂；然則何時而樂耶？其必曰：「先天下之憂而憂，後天下之樂而樂」乎！噫！微斯人，吾誰與歸
- (D) 安能以身之察察，受物之汶汶者乎！寧赴湘流，葬於江魚之腹中，安能以皓皓之白，而蒙世俗之塵埃乎
6. 閱讀下列對話，請判斷何者提問的方式與其他三者不同？
- (A) 學藝股長：作業少了一本，是誰沒交？
- (B) 曾胡圖：肯定是XXX，他除了睡覺還會做什麼？
- (C) 吳索衛：據說他最近在發展新戀情，怎麼會有心於作業？
- (D) 梅官夕：你們都沒證據卻這樣說他，好嗎？
7. 依據下文，作者對於海量數據的觀點何者正確？
- 從國家權力行使的面向來看，持平而論，海量數據整合應用科技有其正面的影響力，充足的資訊可以增加市場效率、優化政府決策，但是相同的現象也可能引發國家挾其強大的監控能量，造成資訊濫用和侵蝕人民個資的危機。資訊主體在無知間或是有意識地將個人資訊流入公私部門，讓資訊主體逐步喪失對於涉己資訊的控制力，最終導向資訊權利不對等地流動，國家將在永不遺忘的數位「圓形監獄」裡，無所顧忌地以全面大規模監控模式執行公共任務，正當化隱私權的侵蝕。(改寫自林昕璇〈從史諾登到臉書個資外洩，大數據時代的隱私困境與規範難題〉)
- 【小字典】圓形監獄：源自希臘文，語意為「無所不見的地方」，顧名思義，其建築物即對於罪犯進行無所不見的監視設計。
- (A) 造成失去自我隱私的關鍵 (B) 是把正反兼具的雙面利刃
- (C) 擊破現代圓形監獄的主力 (D) 其監控力更勝其經濟效益

8. 依據下文，下列何者最符合作者對「世故」的看法？

這次去倫敦，卻發現自己世故了。年輕時去名牌百貨公司朝聖，對自己的身體毫無自信，以為時尚就能補足我的缺乏。現在我終於擺脫焦灼，身體的缺角，不用時尚來遮，用司康餅填補就好。……飯店大廳迎面一位疾走紳士，身旁助理保鏢神情嚴肅。我多看幾眼，確認對方是前英國首相大衛·卡麥隆(David Cameron)。我的表情洩漏了驚訝，全大廳都看到了前英國首相，卻集體冷靜，沒人求合照，沒人眼神飄散，沒有一滴茶灑出杯緣。前首相害我洩漏躁進，竟有想拉他自拍衝動。看來在真正的倫敦世故面前，我的世故也匆匆謝幕。(改寫自陳思宏〈世故倫敦〉)

- (A) 恬然自信地成為自己 (B) 專注追逐自己的夢想  
(C) 努力突破物質的困境 (D) 勇敢開口和名人對話

9. 依據下文，下列何者最符合作者的想法？

母語誠可貴，但在公眾場合，要求溝通交換訊息或意見，就得使用大多數人能夠明白的某種既定語言，否則各說各話，何異於獨語喃喃？而倘使作者使用方言或刻意發明文字，則不但外國人看不懂，就連本國人也未必全都明白。當然，如果作者苦心創作之目的，只求少數族群知音欣賞，則又另當別論矣。又或者一個人要為自己十分隱密的記憶留下痕跡，惟恐他人曉悉，則逕創個人的符號無妨。然而，這豈是一般人寫作構思之原旨？(改寫自林文月〈中日翻譯界小型座談會追記〉)

- (A) 作品文字越具獨創性越能引發大眾共鳴 (B) 能讓創作流通的文字需具流通與共同性  
(C) 一般人創作的目的是為求記憶的隱密性 (D) 善於使用母語能增加個人作品的流通性

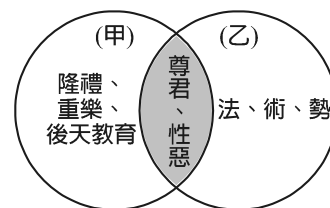
10. 依據下文，下列敘述何者正確？

楚太子以梧桐之實養臯，而冀其鳳鳴焉。春申君曰：「是臯也，生而殊性，不可易也，食何與焉？」朱英謂春申君曰：「君知臯之不可以食易其性而為鳳矣，而君之門下無非狗偷鼠竊亡賴之人也，而君寵榮之，食之以玉食，薦之以珠履，將望之以國士之報。以臣觀之，亦何異乎以梧桐之實養臯，而冀其鳳鳴也？」春申君不寤，卒為李園所殺，而門下之士，無一人能報者。(節選自〈郁離子·養臯〉)

- (A) 春申君泛愛物而親仁 (B) 朱英認為天性可移變  
(C) 忠佞不分將危害自身 (D) 鳳臯皆需要錦衣玉食

11. 圖(一)是俊傑整理中國先秦兩位思想家的主張及相互影響的筆記，試問(甲)(乙)分別為何者？

- (A) 孔子／李斯  
(B) 荀子／韓非  
(C) 莊子／李斯  
(D) 墨子／韓非



圖(一)

12. 小喬老師上課分享了「五十步笑百步」的典故出處：「梁惠王曰：『寡人之於國也，盡心焉耳矣。河內凶，則移其民於河東，移其粟於河內。河東凶亦然。察鄰國之政，無如寡人之用心者。鄰國之民不加少，寡人之民不加多，何也？』……」阿華急著想知道結果，下課後來到圖書館尋書，該圖書館中文書籍編碼如下表。請問阿華要在哪一個書架上才能找到該書？

數字	第一位數字	第二位數字	第三位數字	第四位數字
分類依準	四庫分類	作者年代	押韻與否	體裁
數字代表意涵	1. 經	1. 先秦	1. 韻文	1. 詩
	2. 史	2. 漢~五代	2. 散文	2. 賦
	3. 子	3. 隋~宋		3. 駢文
	4. 集	4. 元~明		4. 古文
		5. 清		

- (A) 1124 (B) 3213 (C) 2324 (D) 4513

▲閱讀下表，回答第 13-14 題

亂世中，有理想的讀書人在不得志的狀況中，大抵會抱持以下兩種態度：

態度	避人	避世
表現	避開昏庸無道的統治者，尋找志同道合的有志之君，等待機會一同重整天下	逃開亂世，明哲保身，擺脫現實生活，避免和外界接觸，不問世事
與世界的關係	入世	出世
抱負	經世濟民	獨善其身
例子	周遊列國，尋求為明君所用的孔子、墨子	隱居耕田，悠閒自在的長沮、桀溺

13. 下列推論，何者最符合上表的訊息？

- (A) 「苟全性命於亂世，不求聞達於諸侯」展現避人者的精神  
 (B) 「揀盡寒枝不肯棲，寂寞沙洲冷」體現了避世者的情懷  
 (C) 「沽之哉！沽之哉！我待買者也」展現避人者的期待  
 (D) 「知其不可為而為之」體現了避世者的勇氣

14. 配合上表，閱讀下文。推斷下列何者最接近作者的觀點？

陳繼儒連續兩次應試落第之後，便扮起一副清高的姿態，宣稱不再應試，並且燒了一套儒衣儒冠以表白他的決心；隨後便以「隱逸」、「山人」自居；行徑也就像一般的「山人」一樣，表面上以設館授徒為生，讀書著述為樂；實質上則依附權貴，既「賣文」為權貴攻擊政敵，也炒熱自己的知名度，以謀取更大的利益——這些「山人」的人品儘管不堪，欺世盜名的本領卻是第一；下筆為文，沒有一絲人間煙火氣，清雅絕俗，「俱見性靈」；短短的一則小品文，不過二、三十個字，就能玩出許多文字遊戲來；內容似是而非的文字障，不是春花秋月，就是做白日夢，十分切合時人的末世情懷，因而風行一時，竟謂為文壇主流。(改寫自林佩芬《天問：小說明末》)

- (A) 陳繼儒從避世之人轉而成為避人之人  
 (B) 「山人」於此乃是避世者營生的手腕  
 (C) 「小品文」是避人者寄託情懷的管道  
 (D) 當時文壇的主流乃源於避人者的提倡

▲閱讀下文，回答第 15-16 題

甲、不必緬懷你們堅韌的脖子／在吾鄉這幾條坎坷的牛車路／怎樣艱苦的來來往往／負載過吾鄉人們所有的生活／人們很忙碌／不能再等待你們的步伐……不必怨歎城市的屠宰場／以屠刀大量誘走你們的同伴／不必追悼你們碩大而笨重的身軀／一季又一季／怎樣在吾鄉的稻田上／一面喘氣，一面反芻枯澀的稻草 (吳晟〈牛〉)

乙、朝耕及露下，暮耕連月出。自無一毛利，至有千箱實。(王安石〈牛〉)

15. 甲、乙兩詩皆描述了牛的哪一個特質？

- (A) 勤勉犧牲 (B) 背信忘義 (C) 大智若愚 (D) 苦盡甘來

16. 下列關於甲、乙詩句的解釋，何者最符合詩意？

- (A) 甲詩多次呼籲「不必」用以展現詩人棄養此頭牛隻的堅毅決心  
 (B) 乙詩「自無一毛利，至有千箱實」兩造對比展現人牛所得不均  
 (C) 甲、乙二詩對於牛的外觀變化描述都是依照時間由出生到死亡  
 (D) 甲詩的「枯澀的稻草」與乙詩的「一毛利」皆隱喻主人的慳吝

▲閱讀下文，回答第 17-18 題

鄭芝龍，少亡賴，走日本，小名鳳姐。年二十一，從李旦還閩，航海行劫，嘯聚頗眾。同輩二十餘人，莫適為長，各約投甌於海，不沒者為雄。獨鄭芝龍投甌不沒，眾因推戴。按宋福州鄭廣以海寇授職，對郡僚吟曰：「鄭廣有詩上眾官，文武看來總一般。眾官做官卻做賊，鄭廣做賊卻做官。」滿座慚噓。不謂今鄭氏萬倍於廣也。(選自明 談遷《叢林雜俎·鄭芝龍》)

17. 本文末舉海盜鄭廣的例子，其主要用意為何？

- (A) 諷刺鄭芝龍原不識之無 (B) 感慨鄭芝龍竟呼風喚雨  
 (C) 期待鄭芝龍能復興故國 (D) 喜見鄭芝龍已鼎革成功

18. 下列何者主語異於其他三者？

- (A) 走日本 (B) 從李旦還閩 (C) 航海行劫 (D) 約投甌於海

▲閱讀圖(二)，回答第 19-20 題

19. 根據圖(二)對話，請推斷下列描述何者最接近實際狀況？

- (A) 犬吠咆哮產生危險  
 (B) 犬吠不止危機四起  
 (C) 咆哮犬吠解除危機  
 (D) 危險狀況引發犬吠



圖(二)

20. 下列何句和圖(二)中 A 的話語產生同樣的誤解狀況？

- (A) 來的人是我剛拜訪的三公司的老闆 (B) 你最頭痛的統計學是我的拿手強項  
(C) 我喜歡演算你最不喜歡的基本電學 (D) 你在餐飲概論上得分比我的多一倍

▲閱讀下文，回答第 21-23 題

「代表國家最高的藝術中心，怎可以流傳這種畫？」金同舟教授氣急敗壞地甩掉手中的紙。金弘道躑躅上前，撿起地上的紙，原本無神的眼睛漸漸地瞪大。

大戶人家安靜的後花園，綿延著端雅的圍牆。畫面上方低垂著茂盛的柳枝，中間佇立著一莖枯木。有個女子回首而立，僅能看見側面的輪廓。女人在看什麼，還是在等人，就不得而知了。

「你見過如此不可救藥的傢伙嗎？睜開你的眼睛好好看看吧，看看這一幅畫到底畫的是什麼！」元老畫師姜安錫連連咋舌，不停地責備，「竟然在畫面正中理直氣壯安排上婦道人家，你覺得這像話嗎？」

事實上，畫女人正是圖畫署的最大禁忌。講究精確的紀錄畫和儀軌畫(朝鮮時代關於王室和國家重要活動的紀錄)出於無奈才畫女人，然而那也只能安排到畫面的角落處，或者縮短到極不正常的程度。這幅畫不僅畫了女人，而且光明正大地畫在了畫面中央。「畫面畫得相當自然，甚至感覺不到這是個婦道人家，不是嗎？」

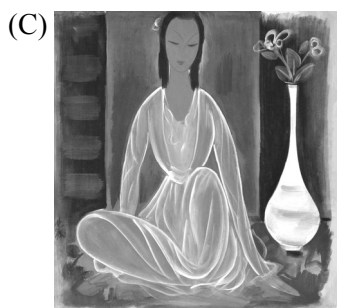
畫師們越說越激烈，咋舌聲也越響亮了。

「這分明是春宮畫，而且是粗製濫造、骯髒不堪的春宮畫！必須找到(這一名畫師)！必須擰斷他的手腕，讓他永世不得握筆！」

弘道只當那些嘖嘖聲是清風過耳，微笑著收起畫卷，一邊在心中讚嘆……

「首先，這幅畫利用單純線條製造出的絕妙分割法，足以證明作者對於線、面和型態的認識能力相當出眾。其次，樹枝和圍牆至於畫面兩側的角落，而只描繪出低垂的柳條，這是為了將全景延續到畫面之外，許多狹窄畫布難以表現的故事也隨之擴展出了畫面。還有，就是女人漫不經心的視線轉向後面，這是具有把觀者的視線立體延續到畫面背後的效果。」 (改寫自李千明〈風之畫師〉)

21. 根據上文描述，下列何者最可能是文中引起軒然大波的畫作？



22. 根據上文，請推測下列關於當時圖畫署的敘述何者正確？

- (A) 畫師們對美有一致的看法 (B) 是當時隸屬官方機構之一  
(C) 畫作完全不能有女人出現 (D) 其工作是以圖畫宣導政令

23. 小說常有將對話發言者省略的現象，下列哪一句話的發言者應為金弘道？

- (A) 你見過如此不可救藥的傢伙嗎？睜開你的眼睛好好看看吧，看看這一幅畫到底畫的是什麼！  
(B) 竟然在畫面正中理直氣壯安排上婦道人家，你覺得這像話嗎？  
(C) 畫面畫得相當自然，甚至感覺不到這是個婦道人家，不是嗎？  
(D) 必須找到(這一名畫師)！必須擰斷他的手腕，讓他永世不得握筆！

▲閱讀下文，回答第 24-26 題

從 98-103 年機車肇事事故占交通事故總件數有上升趨勢，自 99 年的 48.85% 逐年遞增至 103 年的 52.43%，並自 101 年起已連續 3 年占比超過 5 成。筆者就 102-103 機動車交通事故數據分析後建議採取以下幾個進策：

一、全國道安扎根強化行動計畫

機車為臺灣民眾最普遍使用的交通工具，機車行駛速度快、保護性差，一旦發生事故，往往造成更嚴重的傷亡。103 年全國道路交通事故共發生 30 萬 7,842 件，造成 41 萬 5,048 人傷亡，其中以機車駕駛人的傷亡人數為 31 萬 7,552 人最多，占 76.51%。內政部警政署配合交通部 103 至 105 年「全國道安扎根強化行動計畫」，將「機車安全」列為重點防制目標之一。

二、安全駕駛觀念需深耕

駕駛人交通安全觀念首重由學生族群開始扎根，透過教育體系全面強化交通安全於學校教育中，從教育向下扎根以提升機車安全觀念，如機車安全議題納入各級學校相關課程或活動、培訓種子教官於校園實施機車安全講習、高中職及大專院校輔導屆齡學生考領機車駕駛執照等。

三、高齡者安全對策

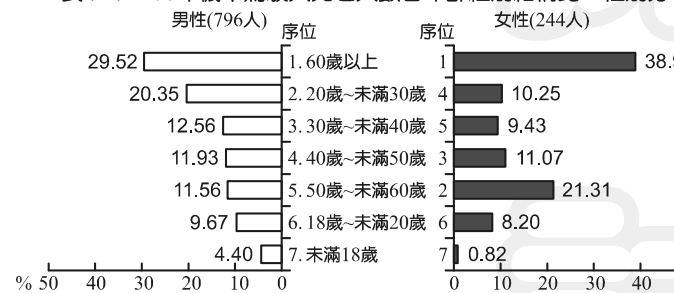
針對年長者因其身體機能退化如眼力、聽力、平衡感及反應力變差，藉由持續加強交通安全宣導建立高齡者的道安意識，並發送適合高齡者步行時使用之反光手環等宣導品，也鼓勵自主檢查身體不適合再騎乘機車或駕駛汽車的高齡者，繳回駕照以減少駕車風險，並考量其行的需求，多宣導鼓勵高齡者搭乘大眾運輸工具。

四、強化交通執法作為

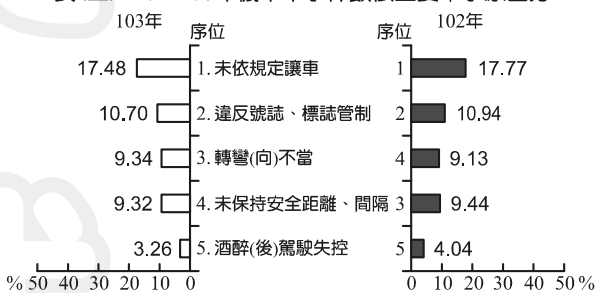
加強稽查取締機車重大違規事項，將酒後駕車、超速、未依規定配戴安全帽及違反號誌、標誌及標線規定等列為取締重點，降低違規率，提升機車整體交通行車安全，有效減少事故之發生。

(改寫自內政部警政署〈近 2 年機車肇事特性分析〉)

表(一) 103年機車駕駛人死亡人數各年齡組別結構比—性別分



表(二) 102-103年機車肇事事件數依主要肇事原因分



24. 根據上述文圖資料，請推斷下列何者**不是**交通部「全國道安扎根強化行動計畫」，將「機車安全」列為重點防制目標之一的原因？
- (A) 機車傷亡人數占交通事故之首 (B) 在臺灣使用機車的狀況極為普遍  
(C) 機車事故在整體交通事故中持續增加 (D) 機車肇事死亡的人口六成是耳順之年
25. 七十歲的爺爺喜歡騎機車到處逛，下列何者最可能是孫子根據上述資料會給他的建議與提醒？
- (A) 騎機車時要戴反光手環避免被撞 (B) 盡可能地時時讓車以免超速被罰  
(C) 繳回駕照並且改變自身交通方式 (D) 違反號誌有一成的機率會被罰款
26. 關於上文作者所提出的進策，下列說明何者正確？
- (A) 教育宣導與法律懲處並行 (B) 建立年齡與事故之關聯性  
(C) 針對法規推動改革之計畫 (D) 將肇事原因歸究道路狀況

▲閱讀下文，回答第 27-29 題

每次香蕉價跌的新聞滿天飛，整個臺灣社會都充滿問號，因為消費者上市場買香蕉，價格始終不像新聞報的那樣跌至谷底。

香蕉分為青蕉與黃蕉。青蕉是農民採收八分熟的香蕉，黃蕉是經過催熟設備處理過的可食用香蕉。無論青蕉在產地的收購價多低，催熟青蕉、分級包裝與集散運輸，都是一定會發生的成本支出。青蕉不能吃，黃蕉才能吃，有本事把青蕉變成能吃、好吃的黃蕉，就是決定青蕉產地收購價的人。

不同季節採收的青蕉產量不一樣，也會使得生產成本略有差異。根據香蕉研究所提供的數字顯示，香蕉的耕種成本加上之後加工催熟、運輸集散與銷售的成本，夏蕉、冬蕉每斤至少要超過 13.8 元和 17.7 元，產地的農民和產業供應鏈上的每個角色，才能獲得基本的收入。

消費者買到的香蕉末端售價，除了生產成本之外，還包含加工成本、運輸成本以及盤商的利潤。屏東蕉農兼產銷班班長余致榮以最近處理企業愛心認購的香蕉為例來進一步解釋，他說：「一箱香蕉 12 公斤，1 公斤香蕉要花紙箱 2 元、催熟 2 元、集運包含場地和人工要 4 元、宅配運費 15 元，好啦，我們跟農民買 1 公斤 7 元，整個算起來就是 1 公斤 30 元。可是想做愛心的企業卻以為，用 1 公斤 10 元來買就等於幫忙了。」在一箱認購 120 元與 360 元的價格之間來回磋商，企業、農民和余致榮三方幾乎精疲力竭，想幫忙的人沒幫到忙，受幫忙的人哭笑不得。想幫忙的人如果對香蕉產業不了解，又抱著「花一點小錢又可以做愛心」的心態，反而會先傷了農民的心。（改寫自李慧宜〈終結香蕉賭局—價格的秘密〉）

27. 根據上文，下列何種行為最合理？
- (A) 消費者冬天買蕉的費用低於夏天 (B) 蕉農開放青蕉園讓民眾現採現吃  
(C) 香蕉收購者採購黃蕉以節省成本 (D) 超市售價包含消費者未見的成本
28. 下列何者對青蕉產地的收購價格最具影響力？
- (A) 消費者 (B) 種蕉農 (C) 催熟者 (D) 運送者
29. 根據上文，何以「花一點小錢又可以做愛心」的心態反而會讓農民更傷心？
- (A) 農民不食嗟來食 (B) 助人者不求甚解 (C) 當政者率獸食人 (D) 受助者巴蛇吞象

▲閱讀下文，回答第 30-32 題

柳敬亭者，揚之泰州人，本姓曹。年十五，獷悍無賴，犯法當死，變姓柳，之盱眙市中為人說書，已能傾動其市人。久之，過江，雲間有儒生莫後光見之，曰：「此子機變，可使以其技鳴。」於是謂之曰：「說書雖小技，然必向性情，習方俗，如優孟搖頭而歌，而後可以得志。」敬亭退而凝神定氣，簡練揣摩，期月而詣莫生。生曰：「子之說，能使人歡哈嗷噉矣。」又期月，生曰：「子之說，能使人慷慨涕泣矣。」又期月，生喟然曰：「子言未發而哀樂具乎其前，使人之性情不能自主，蓋進乎技矣。」由是之揚，之杭，之金陵，名達於縉紳間。（節選自黃宗義〈柳敬亭傳〉）

30. 根據上文，下列關於柳敬亭的敘述何者正確？
- (A) 曾以「曹敬亭」之名說書 (B) 說書生涯始於揚州府泰州  
(C) 主動拜莫後光為師三個月 (D) 其成就由天才加努力而成
31. 下列何者是柳敬亭說書成功的主因？
- (A) 動人以情 (B) 說人以理 (C) 威人以勢 (D) 誘人以計
32. 根據上文，關於柳敬亭學說書的歷程何者排列正確？
- 甲、使聽書人悲傷 乙、使聽書人歡喜 丙、傾動盱眙市人 丁、聲聞貴冑之間 戊、未言即使人動情
- (A) 戊甲乙丙丁 (B) 乙甲戊丁丙 (C) 丙乙甲戊丁 (D) 甲乙丁戊丙

▲閱讀下文，回答第 33-35 題

(一) 飲馬長城窟，水寒傷馬骨。往謂長城吏，慎莫稽留太原卒！官作自有程，舉築諧汝聲！①男兒寧當格鬥死，何能怫鬱築長城！長城何連連，連連三千里。邊城多健少，內舍多寡婦。

(二) 作書與內舍，便嫁莫留住。善待新姑嫜，時時念我故夫子。報書往邊地，君今出語一何鄙？

(三) 身在禍難中，何為稽留他家子？生男慎莫舉，生女哺用脯。君獨不見長城下，死人骸骨相撐拄？結髮行事君，慊慊②心意關。明知邊地苦，賤妾何能久自全？（陳琳〈飲馬長城窟行〉）

【註解】①諧汝聲：使你們的聲音協調，指築城時一起發出的吆喝聲。②慊慊：〈一巧、，哀怨的樣子。



33. 下列何者描述的狀況與本詩最相近？  
 (A) 塞上長城空自許，鏡中衰鬢已先斑。出師一表真名世，千載誰堪伯仲間  
 (B) 千里修書爲一牆，讓他三尺又何妨？萬里長城今猶在，不見當年秦始皇  
 (C) 一叫長城萬仞摧，杞梁遺骨逐妻回。南鄰北里皆孀婦，誰解堅心繼此來  
 (D) 統漢峰西降戶營，黃沙白骨擁長城。只今已勒燕然石，北地無人空月明
34. 根據前後情節，推論妻子第一次回信說到「君今出語一何鄙」時的心情應爲下列何者？  
 (A) 惱羞成怒 (B) 嗔怨交加 (C) 啼笑皆非 (D) 大發雷霆
35. 下列何者最適用於形容這對夫妻之間的情感？  
 (A) 鳴琴垂拱 (B) 琴瑟失調 (C) 琴瑟和鳴 (D) 焚琴煮鶴

▲閱讀下文，回答第 36-38 題

(甲) 亂世之徵：其服組①，其容婦②。其俗淫，其志利，其行雜，其聲樂險，其文章匿③而采，其養生無度，其送死瘠墨④，賤禮義而貴勇力，貧則爲盜，富則爲賊；治世反是也。 (荀子〈樂論〉)

【註解】①組：古時用來繫印信等物的絲帶，此處指衣著繁複。②其容婦：指男性裝扮若女子。

③匿：通「慝」，邪惡。④瘠：薄，墨：指崇尚薄葬的墨家

(乙) 當一〇一大樓跨年之夜的煙火，正迸射出朝代末的華麗時；我如約前往，將與你一起從瞬間燃燒鈔票的煙火中，瞻望未來華麗的世界；卻在眾聲喧譁，惡潮沒頂的人群裡，找不到你的蹤影。你 LINE 告訴我，即將離城，遠遊到一個沒有華麗煙火、沒有人聲喧譁的「他方」。龍哭，你怎麼總是不能與人同樂！鈔票燃燒完了，煙火過了，人聲息了，華麗幻滅了。明天的事，明天再說吧！

一〇一大樓跨年之夜的煙火，幾分鐘燒完二千多萬的鈔票之後，剩餘十七噸的垃圾，將都城裝置得像是戰後的廢墟；龍哭，或許你害怕看到這樣華麗而荒涼的景象，因而離城找尋一個遙遠的他方；但是，他方又在哪裡呢？

所有的荒涼都曾經華麗；許多廢墟都曾經是瓊樓玉宇。

龍哭，我們總是被看做不正常的人，和人們同在一個歷史夢界，卻總是漂移到夢界之外，從眼前的華麗看到未來的荒涼，從現實的「此地」看到遙遠的「他方」。

朝代末的華麗，總特別誘人狂歡；荒涼，只是不正常的人才會產生的幻覺或夢魘。那個儘在生理神經解剖臺上認識「人」的醫生，不就是這麼嘲笑我嗎？ (改寫自顏崑陽〈龍哭·他方〉)

36. 林爺爺閱讀以下各家報紙新聞標題，嘆道：「這不就是荀子在樂論中提到的亂世？」請問下列何者最可能是他的推論？  
 甲、真瓶裝假酒，慶生變送死  
 乙、男揮掌少婦，女持刀相向  
 丙、慟惜！飛車送愛失速致死  
 丁、急診擠，年節暴食健康暴走  
 戊、新美感，雌雄莫辨中性當道  
 己、人小志大，小學生集資創業  
 庚、富豪新選擇，海外避稅成王道  
 辛、翻轉新論，師生倫理大風吹  
 (A) 甲、庚皆源自「富則爲賊」 (B) 乙、丙皆「賤禮義而貴勇力」  
 (C) 丁、辛都是因爲「養生無度」 (D) 戊、己都證明了「其志利」
37. 請推論〈龍哭·他方〉一文中何以作者與龍哭皆被他人視爲「不正常」？  
 (A) 堅持要「眾人皆醉我獨醒」的清明自覺 (B) 習慣於心曠神怡，寵辱皆忘，把酒臨風  
 (C) 遵守生活必須會數而禮勤，物薄而情厚 (D) 心境洋洋乎與造物者遊，而不知其所窮
38. 關於(甲)(乙)兩文，下列說明何者**不正確**？  
 (A) (甲)從生活各面向描述社會治亂 (B) (乙)取單一事件隱喻末世的亂象  
 (C) 兩文創作手法皆採虛實對比的方式 (D) 就其創作目的而言皆可爲喻世警言

## 二、寫作測驗

「金多多手機公司」推出一款新式手機，其主打功能如右圖。

爲開發市場行銷本產品，公司舉辦一場徵文比賽。請你就右圖提供的產品特色，結合個人使用經驗與見聞，以「手機」爲主角，採第一人稱口吻向人類自我推銷。寫出一篇五百字以上的行銷文。

### 01 大字體&簡易大畫面

5.5吋螢幕、極簡桌布，採用FullHD高清顯示

### 02 大音量·通話更輕鬆

音量增大約1.5倍

### 03 大按鍵·接聽真簡單

一鍵接聽不用滑，一鍵返回不隱藏

【以下空白】